

Государственное бюджетное дошкольное образовательное учреждение  
Ненецкого автономного округа «Детский сад с. Несь»

СОГЛАСОВАНО  
Педагогическим советом  
ГБДОУ НАО «Детский сад с. Несь»  
(протокол от 15 апреля 2026 года № 3)

УТВЕРЖДАЮ  
Заведующий  
ГБДОУ НАО «Детский сад с. Несь»  
\_\_\_\_\_/И.Н. Рочева  
15 апреля 2026 года

**Отчет о результатах самообследования**  
Государственного бюджетного дошкольного образовательного учреждения  
Ненецкого автономного округа «Детский сад с. Несь»  
за 2025 год

## Общие сведения об образовательной организации

Наименование образовательной организации	Государственное бюджетное дошкольное образовательное учреждение Ненецкого автономного округа «Детский сад с. Несь» (ГБДОУ НАО «Детский сад с. Несь»)
Заведующий	Рочева Ирина Николаевна
Адрес организации	166737, Ненецкий АО, с. Несь, ул. Озерная, зд. 12
Телефон, факс	8(818)5723113
Адрес электронной почты	<a href="mailto:iuqodki50@mail.ru">iuqodki50@mail.ru</a>
Учредитель	Ненецкий автономный округ, полномочия осуществляют: - Администрация Ненецкого автономного округа - Департамент образования и спорта Ненецкого автономного округа - Департамент имущественных, земельных отношений и градостроительства Ненецкого автономного округа
Дата создания	02 марта 1961 года
Лицензия	№ 51 от 27.03.2015 г. Серия 83Л01 № 0000056
Органы самоуправления	Общее собрание работников Учреждения; Педагогический совет Учреждения;

**Цель самообследования:** обеспечение доступности и открытости информации о деятельности дошкольного учреждения.

Форма проведения самообследования – отчет, включающий аналитическую часть и результаты анализа показателей деятельности детского сада.

В процессе самообследования были проведены:

- оценка образовательной деятельности,
- оценка структуры управления,
- оценка содержания качественной подготовки воспитанников,
- оценка кадрового обеспечения,
- оценка материально – технической базы,
- оценка учебно-методического обеспечения,
- оценка обеспечения безопасности образовательного учреждения и др.

Государственное бюджетное дошкольное образовательное учреждение Ненецкого автономного округа «Детский сад с. Несь» (далее – детский сад) расположено в селе Несь Ненецкого автономного округа. В 2021 году новое здание сдано в эксплуатацию по новому проекту. Проектная наполняемость составляет - 75 мест. Общая площадь здания – 1 883,1 кв.м., из всех помещений используемых непосредственно для нужд образовательного процесса – 571 кв.м.

Основной целью и видами деятельности ГБДОУ НАО "Детский сад с. Несь" является образовательная деятельность по образовательным программам дошкольного возраста, присмотр и уход за детьми, включающие в себя комплекс мер по организации питания и хозяйственно-бытового обслуживания детей, обеспечению соблюдения ими личной гигиены и режима дня. Образовательная деятельность в учреждении осуществляется в группах общеразвивающей направленности.

Режим работы детского сада: рабочая неделя – пятидневная, с понедельника по пятницу, выходные и праздничные дни в соответствии с Трудовым кодексом Российской Федерации . Длительность пребывания детей в группах – 10,5 часов. Режим работы – с 07:30 до 18:00.

## Аналитическая часть

### 1. Оценка образовательной деятельности

Образовательная деятельность в детском саду организована в соответствии с Федеральным законом от 29.12.2012 № 273-ФЗ «Об образовании в Российской Федерации», ФГОС дошкольного образования. С 01.01.2021 детский сад функционирует в соответствии с требованиями СП 2.4.3648-20 «Санитарно-эпидемиологические требования к организациям воспитания и обучения, отдыха и оздоровления детей и молодежи», а с 01.03.2021 – дополнительно с требованиями СанПиН 1.2.3685-21 «Гигиенические нормативы и требования к обеспечению безопасности и (или) безвредности для человека факторов среды обитания». Образовательная деятельность ведется на основании утвержденной образовательной программы дошкольного образования (ОП ДО), которая составлена в соответствии с Федеральным государственным образовательным стандартом дошкольного образования (ФГОС ДО), Федеральной образовательной программой дошкольного образования (ФОП ДО) и санитарно-эпидемиологическими правилами и нормативами.

ОП ДО была рассмотрена и согласована на заседании педагогического совета, протокол от 30.09.2023 года № 1. ОП ДО была разработана рабочей группой из числа педагогических работников на основании ФГОС ДО И ФОП ДО. Также в содержание программы входит рабочая программа воспитания и календарный план воспитательной работы.

Программа состоит из обязательной и вариативной частей. Обязательная часть ОП ДО оформлена с учетом ФОП ДО. Вариативная часть включает авторские и парциальные программы, которые отражают специфику детского сада, индивидуальные потребности воспитанников, мнение их родителей и условия, в которых проходит педагогический процесс. Образовательный процесс для детей с ОВЗ осуществляется на основании индивидуального маршрута

Списочный состав воспитанников **на декабрь 2025 года** составляет – 70 детей. В детском саду сформировано 4 группы общеразвивающей направленности (с 1,5 до 7 лет).

<i>Группы</i>	<i>Возраст воспитанников</i>	<i>Количество групп</i>	<i>Количество воспитанников в группе</i>
Группа раннего возраста	от 1,6 до 3 лет	1	13
Младшая группа	от 3 до 4 лет	1	19
Средняя группа	от 4 до 5 лет	1	19
Старшая-подготовительная группа	от 5 до 7 лет	1	17

Вариативная часть реализации ООП ДО представлена парциальными программами и технологиями (в зависимости от возрастной группы):

- «Приобщение детей к истокам русской народной культуры» О.А. Князева, М.Д. Маханева,
- «Добро пожаловать в экологию!» О.А. Воронкевич,
- «Экологическое воспитание в детском саду» О.А. Соломенникова
- «Звуковая культура и подготовка к обучению грамоте» Н.В. Нищева.

Для достижения оптимального уровня реализации ОП ГБДОУ НАО «Детский сад с. Несь.», на основе личностно-ориентированного и деятельностного подходов, педагогическим коллективом используются современные развивающие технологии:

- Здоровьесберегающая технология,
- Информационно-коммуникативная технология,
- Социально-игровая технология,
- Технология проектирования.

Используемые технологии не нарушают целостности педагогического процесса, обеспечивают создание условий для физического развития, развития личности ребенка, творческих способностей, приобщение к общечеловеческим ценностям. Применяемые технологии, активизируют, интенсифицируют деятельность ребенка, помогают осуществить коррекционно-образовательные задачи. Педагоги владеют активными методами и приемами работы с детьми, применяют разнообразные формы организации детской деятельности.

### **Воспитательная работа.**

Воспитательная работа детского сада строится на основе рабочей программы воспитания и календарного плана воспитательной работы, которые являются частью ОП ДО. С 1 сентября 2025 года календарный план воспитательной работы скорректировали согласно Перечню мероприятий, рекомендуемых к реализации в рамках календарного плана воспитательной работы на 2025/2026 учебный год (направлен письмом Минпросвещения России от 29.08.2025 № 06-1211).

Виды и формы организации совместной воспитательной деятельности педагогов, детей и их родителей разнообразны:

- коллективные мероприятия;
- тематические досуги;
- выставки;
- праздники;

**Вывод:** Воспитательная работа строится с учетом индивидуальных особенностей детей, с использованием разнообразных форм и методов, в тесной взаимосвязи воспитателей, специалистов и родителей.

Реализация цели и задач программы воспитания осуществлялась по основным направлениям (модулям):

- развитие основ нравственной культуры;
- формирование основ семейных и гражданских ценностей;
- формирование основ гражданской идентичности;
- формирование основ социокультурных ценностей;
- формирование основ межэтнического взаимодействия;
- формирование основ информационной культуры;
- формирование основ экологической культуры;
- воспитание культуры труда.

Для реализации программы воспитания был оформлен календарный план воспитательной работы, который включает в себя общесадовские и групповые мероприятия. Для определения направления стратегии воспитательной работы, в 2025 году проводился анализ состава семей воспитанников.

Характеристика семей по составу. Всего в детском саду **57 семей**.

Состав семьи	Количество семей	Процент от общего количества семей воспитанников
Полная	26	45,6%
Неполная с матерью	30	52,6%
Неполная с отцом	0	0%
Оформлено опекунов	1	1,7%

Характеристика семей по количеству детей

Количество детей в семье	Количество семей	Процент от общего количества семей воспитанников
Один ребенок	19	33,3%
Два ребенка	17	29,8%
Три ребенка и более	21	36,8%

Воспитательная работа строится с учетом индивидуальных особенностей детей, с использованием разнообразных форм и методов, в тесной взаимосвязи воспитателей, специалистов и родителей. Детям из неполных семей уделяется большее внимание в первые месяцы после зачисления в детский сад. <https://anketolog.ru/survey/report/report/1017188>

#### **Дополнительное образование.**

Дополнительное образование в ДОУ реализуется в форме кружковой деятельности, в 2025 году были организованы следующие кружки:

№	Название кружков	Направление	ФИО педагога	группа	Кол-во детей
1	«Говорушки»	Социально-педагогическое	Коткина М.Н.	Группа раннего возраста	8
2	«Обучение детей основам финансовой грамотности»	Социально-педагогическое	Выучейская М.А.	Средняя Старшая-подготовительная	22
3	«Тропинка к школе»	Социально-педагогическое	Вокуева О.Ю.	Старшая-подготовительная	6
4	«Непоседы»	Физкультурно-спортивное	Коткина Г.В.	Старшая-подготовительная	5
5	«Эколята-дошколята»	Естественно-научное	Лаптандер С.В.	Средняя группа	14
6	«Кинезиология»	Физическое развитие	Володина Л.Л.	Младшая группа	11
7	«Занимательная сенсорика»	Социально-педагогическое	Канюкова Г.Г.	Младшая группа	12

В 2025 году в детском саду функционировало 7 кружков, в которых занималось 78 воспитанников. Охват дополнительным образованием в детском саду в 2024 году составил 100 процентов. Это на 10 процентов больше, чем в 2024 году. Результаты усвоения детьми задач кружковой деятельности представлялись в разных формах: выставки, участие в конкурсах, выступления детей и т.д. Программы кружков разработаны в соответствии с результатами бесед с детьми и опроса родителей (законных представителей) по выявлению их желаний и интересов.

Кружки проводились в группах фронтально и по подгруппам. Подбор детей в кружки велся с учетом интересов, способностей детей, и их возрастными особенностями.

Руководители кружков представили отчеты о результатах деятельности кружка на заседании итогового педагогического совета. Ожидаемые результаты, лежащие в основе всех программ, достигнуты.

#### **Сотрудничество с социальными партнерами**

Велась работа по взаимодействию с социальными партнерами, в 2025 году детский сад участвовал в выставках народно-прикладного искусства в ГБУК НАО «Дом народного творчества», совместно с физкультурно-оздоровительным комплексом с. Несь проводились спортивные мероприятия: «Кросс нации» и «Лыжня России». Участвовали в онлайн-акции «Читаем Алексея Пичкова», посвященную 90-летию классика ненецкой литературы, а также в окружном конкурсе художественного слова «Поэзия детства», организованным клубом «Созвездие» п. Искателей.

#### **Взаимодействие с родителями**

Взаимодействие с родителями коллектив ДОУ строит на принципе сотрудничества с учетом дифференцированного подхода, знания микроклимата семьи, учета запросов родителей (законных представителей), степени заинтересованности родителями деятельностью дошкольного учреждения в целях повышения культуры педагогической грамотности семьи. Обеспечивалась психолого-педагогическая поддержка семьи и повышение компетентности родителей (законных представителей) в вопросах развития, образования, охраны и укрепления здоровья детей.

Работа с семьями воспитанников организована в соответствии с годовым планом работы и направлена на привлечение родителей к полноценному участию в воспитательно-образовательном процессе.

В ДОУ проводилась просветительско-консультативная работа с родителями воспитанников:

- проводились **родительские собрания**: «Адаптация малыша в детском саду», «Воспитание самостоятельности у детей младшего дошкольного возраста», «Психологическая готовность детей к школе»

- Воспитатели групп проводили **консультации** (групповые, индивидуальные, дифференцированные) в соответствии с планом организации работы с семьей: «Режим дня в жизни ребенка», «Безопасный досуг на прогулке с ребенком», «Волшебные слова в речи ребенка», «Безопасность в быту», «Как воспитать маленького помощника», «Агрессивный ребенок – это не редкость», Семейные конфликты и дети», «Психология цвета», «Закаливание как одна из форм профилактики простудных заболеваний»

- Индивидуальное консультирование родителей проводится в соответствии с планом воспитательной работы.

- Для информирования родителей о текущей работе ДОУ оформлены **стенды** (общие и групповые); в группах имеется информация на стендах о работе группы, созданы родительские чаты в социальных сетях.

- Организовывались совместные праздники и досуги, мастер-классы, акции, совместные выставки, конкурсы: «Мама, папа, я – спортивная семья!», выставки семейных поделок: «Осенний калейдоскоп», «Мастерская Деда Мороза», «Покормите птиц зимой!»

Вывод: Равноправное взаимодействие ДОУ и семьи, осуществляемое в разных формах работы, позволяет предоставлять родителям информацию педагогического и психологического содержания, повышать педагогическую компетентность родителей и участвовать в работе ДОУ.

**Вывод:** Образовательный процесс в ДОУ осуществляется в соответствии с ООП ДО, годовым планом, планом непрерывно образовательной деятельности, программой воспитания с учетом требований санитарно-эпидемиологических правил и нормативов, с учетом недельной нагрузки.

Образовательная деятельность осуществляется в процессе организации различных видов детской деятельности, организованных в ходе режимных моментов, самостоятельной деятельности, взаимодействия с семьями детей.

Все нормативные локальные акты в части содержания, организации образовательного процесса в детском саду имеются в наличии. Все возрастные группы укомплектованы полностью. Образовательная деятельность в ДОО в течение отчетного периода осуществлялась в соответствии с требованиями действующего законодательства.

## 2. Оценка системы управления Учреждения

ГБДОУ НАО "Детский сад с. Несь" осуществляет свою деятельность в соответствии с целями деятельности, определенным законодательством Российской Федерации, Ненецкого автономного округа, правовыми актами, уставом ДОУ, путем выполнения соответствующих работ, оказания услуг в сфере дошкольного образования.

Единоличный исполнительный орган ДОУ: заведующий.

Коллегиальные органы ДОУ: Общее собрание работников и Педагогический совет.

Деятельность указанных органов регламентируется Положениями об общем собрании и о педагогическом совете ДОУ.

### Органы управления организации

Наименование органа	Функции
Заведующий	<ul style="list-style-type: none"><li>- действует без доверенности от имени Учреждения, представляет его интересы в государственных органах, органах местного самоуправления, организациях;</li><li>- определяет в рамках своей компетенции приоритетные направления деятельности Учреждения для достижения целей, ради которых Учреждение создано, и соответствующие указанным целям принципы формирования и использования имущества Учреждения;</li><li>- обеспечивает составление плана финансово-хозяйственной деятельности</li></ul>

	<p>Учреждения и представление его на утверждение Учредителю в порядке, определенном Учредителем;</p> <ul style="list-style-type: none"> <li>- утверждает отчет о результатах деятельности Учреждения и об использовании закрепленного за ним муниципального имущества и представляет его Учредителю на согласование;</li> <li>- утверждает годовой бухгалтерский баланс Учреждения;</li> <li>- в пределах, установленных законодательством Российской Федерации и уставом Учреждения, распоряжается имуществом Учреждения, заключает договоры, выдает доверенности;</li> <li>- открывает лицевые счета Учреждения в органах Федерального казначейства;</li> <li>- разрабатывает и утверждает штатное расписание Учреждения;</li> <li>- самостоятельно определяет структуру аппарата управления, численный, квалификационный и штатный составы, принимает на работу и увольняет с работы работников, заключает с ними трудовые договоры, применяет к работникам Учреждения дисциплинарные взыскания и поощрения;</li> <li>- осуществляет прием и отчисление воспитанников;</li> <li>- в пределах своей компетенции издает локальные нормативные акты и дает указания, обязательные для всех работников Учреждения;</li> <li>- осуществляет иные полномочия, установленные законодательством Российской Федерации и Ненецкого автономного округа, уставом Учреждения и заключенным трудовым договором.</li> </ul>
Педагогический совет	<ul style="list-style-type: none"> <li>- определяет направленность образовательной деятельности Учреждения;</li> <li>- обсуждает вопросы содержания, формы и методы образовательного процесса, планирование образовательной деятельности;</li> <li>- организует выявление, обобщение, внедрение педагогического опыта;</li> <li>- рассматривает вопросы повышения квалификации и переподготовки педагогических кадров;</li> <li>- заслушивает информацию и отчеты педагогических работников, доклады представителей организаций и учреждений, взаимодействующих с Учреждением по вопросам образования и воспитания воспитанников;</li> <li>- рассматривает проект годового плана работы Учреждения, касающегося образовательной деятельности;</li> <li>- разрабатывает и утверждает типовой родительский договор.</li> </ul>
Общее собрание работников	<ul style="list-style-type: none"> <li>- формирует представительный орган - Совет трудового коллектива;</li> <li>- решает вопрос о необходимости заключения коллективного договора; обсуждает и принимает коллективный договор, поручает председателю Совета трудового коллектива подписать коллективный договор от имени трудового коллектива; дает оценку его выполнения;</li> <li>- рассматривает вопросы социально-трудовых отношений, охраны и безопасности условий труда работников, охраны здоровья воспитанников в Учреждении; вносит предложения о принятии (изменении) локальных нормативных актов по перечисленным вопросам;</li> <li>- рассматривает бюджет Учреждения, основные вопросы социального и экономического развития Учреждения;</li> <li>- рассматривает структуру Учреждения по представлению заведующего;</li> <li>- заслушивает отчеты заведующего и работников Учреждения об исполнении бюджета, ходе выполнения планов развития Учреждения, результатах их деятельности и деятельности Учреждения;</li> <li>- утверждает характеристики работников, не отнесенных к педагогическому персоналу, к награждению их ведомственными и иными наградами;</li> <li>- дает оценку деятельности Совета трудового коллектива;</li> <li>- рассматривает другие вопросы по представлению заведующего.</li> </ul>

Структура и система управления соответствуют специфике деятельности детского сада.

Структура и система управления соответствуют специфике деятельности детского сада. Взаимодействие ДОО с семьями воспитанников носит систематический плановый характер. Самые активные формы работы – родительские собрания с использованием современного мультимедийного и интерактивного оборудования, где родители являются не пассивными слушателями, а активными участниками разговора.

Для повышения эффективности работы в ДОО регулярно проводится изучение мнения родителей. Анализ результатов анкетирования родителей воспитанников позволил установить соответствие результатов деятельности дошкольного учреждения запросам родителей, их удовлетворение качеством образовательных услуг. В 2025 году педагогами были организованы разнообразные формы работы с родителями: анкетирование, опросы, консультирование, общие и групповые родительские собрания, акции, наглядное информирование, открытые показы образовательной деятельности, праздники, развлечения, спортивные соревнования.

С 2023 года детский сад ведет государственные паблики – официальные сообщества, где пользователи получают актуальную достоверную информацию о работе органов власти, деятельности ДОО, ежедневно получают новостную информацию, объявления, у каждого имеется возможность выйти на обратную связь, оставить обращение в комментариях к постам, в сообщениях группы, воспользоваться виджетами «Сообщить о проблеме» или «Высказать мнение». В сентябре 2025 года все участники воспитательно-образовательного процесса перешли на российскую цифровую платформу для общения и решения повседневных задач, МАХ, на которой также создан чат самого учреждения, чаты сотрудников, а также родительские чаты.

По итогам 2025 года система управления детского сада оценивается как эффективная, позволяющая учесть мнение работников и всех участников образовательных отношений. В следующем году изменение системы управления не планируется.

**Вывод:** ГБДОУ НАО «Детский сад с. Несь» зарегистрировано и функционирует в соответствии с нормативными документами в сфере образования. Структура и механизм управления дошкольным учреждением определяют его стабильное функционирование. Управление Детским садом осуществляется на основе сочетания принципов единоначалия и коллегиальности на аналитическом уровне.

### **3. Оценка содержания и качества подготовки воспитанников**

Образовательная деятельность в детском саду организована в соответствии с Федеральным законом от 29.12.2012 № 273-ФЗ «Об образовании в Российской Федерации», ФГОС дошкольного образования, СанПиН 2.4.1.3049-13 «Санитарно-эпидемиологические требования к устройству, содержанию и организации режима работы дошкольных образовательных организаций».

Образовательная деятельность ведется на основании утвержденной основной образовательной программы дошкольного образования, которая составлена в соответствии с ФГОС дошкольного образования, с учетом примерной образовательной программы дошкольного образования, санитарно-эпидемиологическими правилами и нормативами, с учетом недельной нагрузки.

Согласно требованиям ФГОС ДО результаты освоения Программы сформулированы в виде целевых ориентиров, которые представляют собой возрастной портрет ребенка на конец раннего и конец дошкольного детства. Согласно ФГОС ДО целевые ориентиры не подлежат непосредственной оценке, в том числе и в виде педагогической диагностики (мониторинга), а освоение Программы не сопровождается проведением промежуточных аттестаций и итоговой аттестации воспитанников. Оценка особенностей развития детей и усвоения ими программы проводит воспитатель группы в рамках педагогической диагностики.

Оценка индивидуального развития детей, эффективности педагогических действий по освоению воспитанниками образовательной программы дошкольного образования осуществляется воспитателями и специалистами в рамках мониторинга (педагогической диагностики) в начале и конце учебного года, по 5 образовательным областям: «Социально-коммуникативное развитие», «Познавательное развитие», «Речевое развитие», «Художественно-эстетическое развитие», «Физическое развитие».

Результаты мониторинга используются исключительно для решения следующих

образовательных задач: индивидуализации образования (в том числе поддержки ребенка, построения его образовательной траектории или профессиональной коррекции особенностей его развития); оптимизации работы с группой детей.

Мониторинг проводится с учетом возрастных особенностей детей, содержания учебного материала, с помощью методических приемов:

- наблюдение (целенаправленное и систематическое изучение объекта, сбор информации, фиксация действий и проявлений поведения объекта);
- эксперимент (создание исследовательских ситуаций для изучения проявлений);
- беседа;
- опрос;
- анкетирование;
- тестирование;
- анализ продуктов детской деятельности;
- сравнительный анализ.

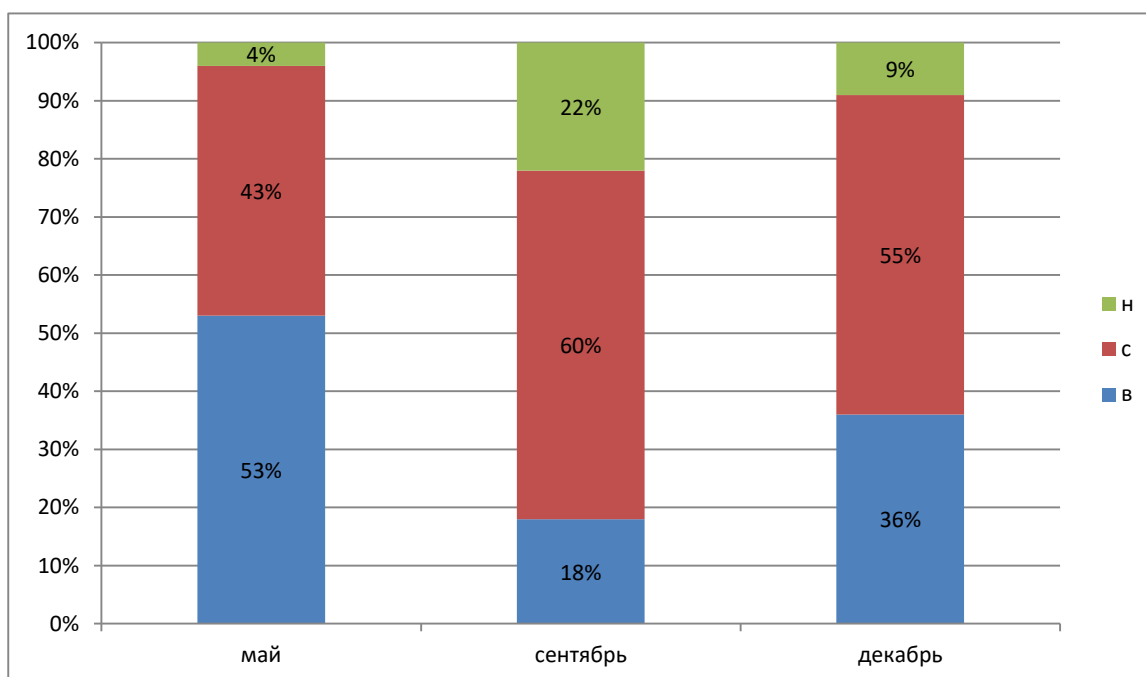
При проведении педагогического мониторинга образовательного процесса было обследовано **68 детей**, 7 воспитанников на момент обследования отсутствовали по уважительным причинам. Так, результаты качества освоения ООП детского сада на конец 2025 года выглядят следующим образом:

**Сводная педагогического мониторинга образовательного процесса  
в ГБОУ НАО «Детский сад с. Несь»  
за 2025 год**

период	Май 2025						Сентябрь 2025						Декабрь 2025					
	в	%	с	%	н	%	в	%	с	%	н	%	в	%	с	%	н	%
Социально-Коммуникативное развитие	36	64	18	32	2	4	17	33	27	53	7	14	31	57	21	38	3	5
Речевое развитие	29	52	18	32	9	16	12	24	21	41	18	35	20	36	27	51	8	15
Познавательное развитие	36	65	17	30	3	5	14	27	24	48	13	25	26	49	24	42	5	9
Художественно-эстетическое развитие	21	38	31	55	4	7	5	10	27	53	19	37	16	29	33	60	6	11
Физическое развитие	30	53	24	43	2	4	2	14	39	66	10	20	11	20	38	69	6	11
Итого	30	53	24	43	2	4	9	18	331	60	11	22	20	36	30	55	5	9

Образовательные области	Месяц обследования																Итоговый результат по ОО		
		2 группа раннего возраста			младшая группа			Средняя группа			Старшая группа			Подг. группа					
		В %	С %	Н %	В %	С %	Н %	В %	С %	Н %	В %	С %	Н %	В %	С %	Н %			
Всего детей по списку	Май	22			9			17			8			12			69		
	Сентябрь	17			15			14			10			11			67		
	декабрь	17			15			14			10			11			67		
Всего обследуемых детей	Май	15			8			15			8			10			56		
	Сентябрь	10			10			14			10			8			51		
	декабрь	12			10			14			10			9			55		
Социально-коммуникативное развитие	май	7	7	1	4	4	0	11	4	0	7	1	0	7	2	1	36/64%	18/32%	2/4%
	сентябрь	2	8	1	5	4	1	0	9	5	4	6	0	7	1	0	17/33%	27/53%	7/14%
	декабрь	2	9	1	6	3	1	10	3	1	5	5	0	8	1	0	31/57%	21/38%	3/5%
Речевое развитие	май	6	5	4	4	3	1	8	5	2	6	1	1	5	4	1	29/52%	18/32%	9/16%
	Сентябрь	2	6	3	5	4	1	0	5	9	2	5	3	4	3	1	12/24%	21/41%	18/35%
	декабрь	1	9	2	6	3	1	5	8	1	2	5	3	6	2	1	20/36%	27/51%	8/15%
Познавательное развитие	май	8	6	1	5	3	0	13	2	0	5	2	1	5	4	1	36/65%	17/30%	3/5%
	Сентябрь	2	4	8	9	0	1	0	7	7	2	8	0	2	6	0	15/27%	25/44%	16/29%

	декабрь	1	8	3	9	0	1	7	6	1	4	6	0	5	4	0	26/ 49%	24/ 44%	5/ 9%
Художественно-эстетическое развитие	май	6	8	1	1	7	0	6	7	2	5	3	0	3	6	1	21/ 38%	31/ 55%	4/ 7%
	сентябрь	0	6	4	2	7	1	0	4	10	2	6	2	3	3	2	5/ 10%	27/ 53%	19/ 37%
	декабрь	1	8	3	3	6	1	5	8	1	3	6	1	4	5	0	16/ 29%	33/ 60%	6/ 11%
Физическое развитие	май	5	8	2	7	1	0	7	6	2	6	2	0	5	4	1	30/ 53%	21/ 38%	5/ 9%
	Сентябрь	0	7	3	0	9	1	0	9	5	0	9	1	2	6	0	2/ 14%	3/ 66%	10/ 20%
	декабрь	0	9	3	0	9	1	9	4	1	0	9	1	2	7	0	11/ 20%	38/ 69%	6/ 11%
Итоговый результат	май	6	8	1	4	4	0	8	7	0	6	2	0	6	3	1	30/ 53%	24/ 43%	2/ 4%
	Сентябрь	2	7	2	4	5	1	0	7	7	1	8	1	3	5	0	9/ 18%	31/ 60%	11/ 22%
	декабрь	1	9	2	5	4	1	7	6	1	3	6	1	4	5	0	20/ 36%	30/ 55%	5/ 9%



Реализация каждой образовательной области предполагает решение специфических задач во всех видах детской деятельности, имеющих место в режиме дня детского сада:

- режимные моменты;
- игровая деятельность;
- специально организованные традиционные и интегрированные занятия;
- индивидуальная и подгрупповая работа;
- самостоятельная деятельность;
- опыты и экспериментирование.

В 2025 году в рамках патриотического воспитания осуществлялась работа по формированию представлений о государственной символике РФ: изучение государственных символов: герба, флага и гимна РФ. Деятельность была направлена на формирование у дошкольников ответственного отношения к государственным символам страны. В основу воспитательно-образовательного процесса детского сада в 2024 году были положены образовательная программа дошкольного образования, самостоятельно разработанная в соответствии с федеральным государственным образовательным стандартом дошкольного образования и с учетом федеральной образовательной программы дошкольного образования, и адаптированная образовательная программа для детей с ОВЗ. В ходе реализации образовательной деятельности используются информационные технологии, современные педагогические технологии, создана комплексная система планирования образовательной деятельности с учетом направленности реализуемой образовательной программы, возрастных

и индивидуальных особенностей воспитанников, которая позволяет обеспечить бесшовный переход воспитанников детского сада в школу.

С педагогическими работниками также проводилась плодотворная работа. В течение года согласно плану мероприятий организовывались тематические семинары, тренинги. Педагоги участвовали в конкурсах профессионального мастерства.

Деятельность детского сада направлена на обеспечение непрерывного, всестороннего и своевременного развития ребенка. Организация образовательной деятельности строится на педагогически обоснованном выборе программ (в соответствии с лицензией), обеспечивающих получение образования, соответствующего ФГОС ДО и ФОП ДО.

В 2025 году воспитанники ДОУ имели возможность реализовать свой творческий потенциал в различных конкурсах.

#### **Участие воспитанников в конкурсах**

Воспитательная работа в 2025 году осуществлялась в соответствии с рабочей программой воспитания и календарным планом воспитательной работы. Всего было проведено 40 мероприятий. Виды и формы организации совместной воспитательной деятельности педагогов, детей и их родителей разнообразны:

- коллективные мероприятия;
- тематические досуги;
- выставки;
- акции;

Деятельность Детского сада направлена на обеспечение непрерывного, всестороннего и своевременного развития ребенка. Организация образовательной деятельности строится на педагогически обоснованном выборе программ (в соответствии с лицензией), обеспечивающих получение образования, соответствующего ФГОС ДО и ФОП ДО.

#### **4. Оценка организации воспитательно-образовательного процесса**

В основе образовательного процесса в детском саду лежит взаимодействие педагогических работников, администрации и родителей. Основными участниками образовательного процесса являются дети, родители, педагоги. Образовательную деятельность с детьми педагоги организуют в следующих направлениях:

- ОД, которую проводят в процессе организации различных видов детской деятельности;
- ОД, которую проводят в ходе режимных процессов;
  - самостоятельная деятельность детей;
  - взаимодействие с семьями детей по реализации образовательной программы ДО.

Образовательная программа дошкольного учреждения определяет содержание и организацию образовательного процесса для детей дошкольного возраста и направлена на формирование общей культуры, развитие физических, интеллектуальных и личностных качеств, обеспечивающих социальную успешность, сохранение и укрепление здоровья детей дошкольного возраста. Организация воспитательно-образовательного процесса осуществляется на основании режима дня, сетки занятий, которые не превышают норм предельно допустимых нагрузок, соответствуют требованиям СанПиН и организуются педагогами Детского сада на основании перспективного и календарно-тематического планирования.

Занятия в рамках образовательной деятельности ведутся по подгруппам. Продолжительность занятий соответствует СанПиН 1.2.3685-21 и составляет в группах с детьми:

- от 1,5 до 3 лет – до 10 минут;
- от 3 до 4 лет – до 15 минут;
- от 4 до 5 лет – до 20 минут;
- от 5 до 6 лет – до 25 минут;
- от 6 до 7 лет – до 30 минут.

Между занятиями в рамках образовательной деятельности предусмотрены перерывы продолжительностью не менее 10 минут.

Основной формой детской деятельности является игра. Образовательная деятельность с детьми строится с учетом индивидуальных особенностей детей и их способностей. Выявление и развитие способностей воспитанников осуществляется в любых формах образовательного процесса.

В течение года проводилась систематическая работа, направленная на сохранение и укрепление физического, психического и эмоционального здоровья детей, на профилактику нарушений осанки и плоскостопия у детей. Педагоги Детского сада ежегодно при организации образовательного процесса учитывают уровень здоровья детей и строят образовательную деятельность с учетом здоровья и индивидуальных особенностей детей. В физическом развитии дошкольников основными задачами для Детского сада являются охрана и укрепление физического, психического здоровья детей, в том числе их эмоционального благополучия. Оздоровительный процесс включает в себя:

- профилактические, оздоровительные мероприятия;
- организацию рационального питания (четырёхразовый режим питания);
- санитарно-гигиенические и противоэпидемиологические мероприятия;
- двигательную активность;
- комплекс закаливающих мероприятий;
- использование здоровьесберегающих технологий и методик (дыхательные гимнастики, индивидуальные физические упражнения, занятия в сухом бассейне);
- режим проветривания.

### **Охрана и укрепление здоровья детей**

В ДОУ созданы условия для физического развития детей: в группах имеются спортивные центры, которые оснащены необходимым количеством наглядного, дидактического, демонстрационного, спортивного оборудования по возрасту. В ДОУ имеется необходимое количество наглядного, дидактического, демонстрационного, спортивного оборудования (мячи, скамейки, шведская стенка, скакалки, обручи, гимнастические палки и другое). В своей работе мы используем физкультурное нестандартное оборудование, изготовленное своими руками, ведь новое спортивное оборудование - это всегда дополнительный стимул активации физкультурно – оздоровительной работы («дорожки здоровья», массажные коврики и дорожки. «сухой бассейн», кольцо для развития равновесия, «колпачек» - для развития ловкости глазомера и другие).

Важной задачей дошкольного учреждения является обеспечение охраны и укрепление физического и психического здоровья детей, их эмоционального благополучия и своевременного всестороннего развития; создание условий для развития физических качеств детей, воспитание ценностного отношения к здоровью и потребности в активном образе жизни. В дошкольном учреждении созданы условия для двигательной активности и оздоровления детей: разнообразное оборудование в группах детского сада, в том числе выполненное самостоятельно воспитателями групп; наличие спортивных центров в группах; отработка оптимальных режимов организации жизни детей с учетом основного и дополнительного образования; чередование занятий и НОД с целью снижения утомляемости; правильный подбор и проведение подвижных игр в течение дня; индивидуальный режим пробуждения после дневного сна; преобладание положительных эмоций во всех видах двигательной активности и ежедневном распорядке дня; организация здоровьесберегающей среды в ДОУ; профилактика травматизма; пропаганда здорового образа жизни и методов оздоровления в коллективе детей, родителей, сотрудников.

С целью укрепления здоровья детей в ДОУ организованы следующие оздоровительные и профилактические мероприятия: обеспечение здорового образа жизни (различные виды режимов), организация микроклимата в группе; физические упражнения, утренняя гимнастика, физкультурно–оздоровительные занятия, профилактическая гимнастика, спортивные, подвижные игры; гигиенические, свето-воздушные ванны; рациональное питание; дыхательная гимнастика, гимнастика для глаз; прогулки на свежем воздухе; солнечные ванны (в летний период); игры с водой (в летний период); сквозное проветривание; рациональная одежда детей в соответствии с временем года и погодой. В ДОУ проводится анализ состояния здоровья детей, ежегодно проводится углубленный медосмотр воспитанников ДОУ.

**Вывод:** В ДОУ созданы условия для сохранения и укрепления здоровья воспитанников.

**Формирование основ безопасного поведения у дошкольников.** На заседании установочного педагогического совета был рассмотрен и утвержден план работы по формированию основ безопасного поведения в возрастных группах. Два раза в году (осенью и весной) проводится Неделя безопасности, Неделя Здоровья.

**Вывешивание Государственного символа.** В 2025 году в рамках патриотического воспитания осуществлялась работа по формированию представлений о государственной символике РФ:

изучение государственных символов: герба, флага и гимна РФ. Деятельность была направлена на формирование у дошкольников ответственного отношения к государственным символам страны.

**Историческое просвещение воспитанников и их родителей.** Во исполнение Указа Президента от 08.05.2024 № 314 на педагогическом совете был рассмотрен и согласован план исторического просвещения дошкольников и их родителей. Во втором полугодии в целях реализации Указа в старших группах проводилось историческое просвещение воспитанников с использованием технологии «Река времени». С педагогическими работниками также проводилась плодотворная работа. В сентябре совместно с педагогическими работниками ДОО были разработаны методики формирования исторических знаний у дошкольников.

**Год защитника Отечества и 80-летия Победы в Великой Отечественной Победе.** Во исполнение Указа Президента от 16.01.2025 № 28 «О проведении в Российской Федерации Года защитника Отечества» в целях сохранения исторической памяти, в ознаменование 80-летия Победы в Великой Отечественной войне 1941-1945 годов, в благодарность ветеранам и признавая подвиг участников специальной военной операции, 2025 год объявлен Годом защитника Отечества. На педагогическом совете 05.02.2025 г. был рассмотрен и согласован план мероприятий, приуроченных к Году защитника Отечества. Всего прошло 14 мероприятий.

**Вывод:** воспитательно-образовательный процесс в детском саду строится с учетом требований санитарно-гигиенического режима в дошкольных учреждениях. Выполнение детьми программы осуществляется на хорошем уровне. Годовые задачи реализованы в полном объеме. В Детском саду систематически организуются и проводятся различные тематические мероприятия. Содержание воспитательно-образовательной работы соответствует требованиям социального заказа (родителей), обеспечивает развитие детей за счет использования образовательной программы. Организация педагогического процесса отмечается гибкостью, ориентированностью на возрастные и индивидуальные особенности детей, что позволяет осуществить личностно ориентированный подход к детям.

Детский сад укомплектован сотрудниками на 100% согласно штатному расписанию. Всего работают 29 человек:

Педагогический коллектив насчитывает:

<i>Должность</i>	<i>Количество педагогов</i>	<i>Количество штатных единиц</i>
старший воспитатель	1 (внутреннее совмещение)	0,5
воспитатель	7	
музыкальный руководитель	1	1
инструктор по физической культуре	1	0,75

В 2025 году 4 педагогических работника прошли аттестацию на первую квалификационную категорию, 0 педагогов – аттестацию на соответствие занимаемой должности..

Распределение педагогических работников по возрасту, человек.

**Образование педагогического коллектива:**

<i>Должность</i>	<i>Высшее</i>	<i>Среднее специальное</i>
старший воспитатель		
воспитатель	2	6
музыкальный руководитель	1	
инструктор по физической культуре		1

**Аттестация педагогического коллектива**

<i>Должность</i>	<i>Высшая категория</i>	<i>Первая категория</i>	<i>Соответствие занимаемой должности</i>	<i>Без категории</i>
старший воспитатель				
воспитатель		4		4
музыкальный руководитель				1
инструктор по физической культуре				1

**Педагогический стаж работы**

<i>Должность</i>	<i>До 3 лет</i>	<i>От 3 до 5 лет</i>	<i>От 5 до 10</i>	<i>От 10 до 20</i>	<i>Свыше 20</i>

			<i>лет</i>	<i>лет</i>	<i>лет</i>
старший воспитатель					
воспитатель	1			3	4
музыкальный руководитель					1
инструктор по физической культуре			1		

**Вывод:** в детском саду созданы кадровые условия, обеспечивающие качественную реализацию образовательной программы в соответствии с требованиями обновления дошкольного образования. В учреждении созданы условия для непрерывного профессионального развития педагогических работников через систему методических мероприятий в детском саду. Педагоги ДОО зарекомендовали себя как инициативный, творческий коллектив, умеющий найти индивидуальный подход к каждому ребенку, помочь раскрыть и развить его способности. Таким образом, система психолого-педагогического сопровождения педагогов, уровень профессиональной подготовленности и мастерства, их творческий потенциал, стремление к повышению своего теоретического уровня позволяют педагогам создать комфортные условия в группах, грамотно и успешно строить педагогический процесс с учетом требований ФГОС и ФООП ДОО. Однако необходимо педагогам и узким специалистам более активно принимать участие в методических мероприятиях разного уровня, так как это, во-первых, учитывается при прохождении процедуры экспертизы во время аттестации педагогического работника, а во-вторых, играет большую роль в повышении рейтинга детского сада.

### 5. Оценка учебно-методического и библиотечно - информационного обеспечения

В детском саду библиотека является составной частью методической службы. Библиотечный фонд располагается в методическом кабинете, группах детского сада и представлен методической литературой по всем образовательным областям основной образовательной программы, детской художественной литературой, периодическими изданиями, а также другими информационными ресурсами на различных электронных носителях. В каждой возрастной группе имеется банк необходимых учебно-методических пособий, рекомендованных для планирования воспитательно-образовательной работы в соответствии с обязательной частью ООП. Оборудование и оснащение методического кабинета достаточно для реализации образовательных программ. В методическом кабинете созданы условия для возможности организации совместной деятельности педагогов.

Созданные необходимые условия использования информационно-коммуникационных технологий (ИКТ) помогают педагогам активно создавать и использовать в совместной образовательной деятельности инновационные образовательные продукты.

Информационное обеспечение детского сада включает:

<i>Наличие в ДОО оргтехники</i>	<i>количество</i>	<i>Где установлен</i>
Компьютер	6	Методический кабинет Кабинет заведующего Кабинет завхоза – 2 шт. Кабинет документоведа
Ноутбуки	5	Кабинет заведующего В каждой группе по 1 ноутбук
Принтер + сканер	10	Методический кабинет – 2 шт. Кабинет заведующей – 2 шт. Кабинет документоведа – 2 шт. Кабинет завхоза – 2 шт. В старших группах
Телевизор	5	В каждой группе Музыкальный зал
DVD	4	В каждой группе Музыкальный зал
Фотокамера	1	Методический кабинет
Видеокамера	1	Методический кабинет
Мультимедийное оборудование	1	Музыкальный зал

Магнитофоны	6	В всех группах
-------------	---	----------------

В ДОУ имеются технические средства, которые позволяют использовать информационно-коммуникационные технологии в образовательном процессе. Доступ педагогических работников к образовательным, методическим и научным услугам через сеть Интернет осуществляется с компьютера, установленного в методическом кабинете, а также с личных компьютеров через созданную единую электронную почту для педагогов. Аудиотека представлена аудиоматериалами, используемыми педагогами ДОУ при организации различных видов детской деятельности (сборники детских песен, детских сказок, серия звуки природы интерактивные игры, презентации и т.д.).

ГБДОУ НАО «Детский сад с. Несь» обеспечивает информационную открытость путем размещения информации о деятельности учреждения на официальном сайте в сети "Интернет", официальных страницах детского сада в социальных сетях ВКонтакте», (госпаблик) – с ноября 2022 года. Работа госпаблика регламентируется Федеральным законом от 09.02.2009 № 8-ФЗ, постановлением Правительства от 31.12.2022 № 2560, рекомендациями Минцифры и в коридоре ДОУ на информационных стендах. Ответственный за госпаблик еженедельно выпускает посты обо всех новостях детского сада.

**Вывод.** Таким образом, библиотечно- информационное обеспечение находится на хорошем уровне. Объем библиотечного фонда обеспечивает реализацию образовательных программ дошкольного образования, но необходимо увеличивать количество информационно-телекоммуникационного оборудования для полноценной реализации образовательного процесса и обеспечения доступа педагогов к профессиональным базам данных, информационным, справочным и поисковым системам.

## 6. Оценка материально – технической базы

В ГБДОУ НАО «Детский сад с. Несь» сформирована материально – техническая база для реализации образовательных программ и жизнеобеспечения и развития детей. Детский сад расположен в одноэтажном отдельно стоящем здании. В здании детского сада созданы все условия для комфортного пребывания детей дошкольного возраста.

Описание конструктивных элементов здания:

№	Описание конструктивных элементов	Описание конструктивных материалов
1.	Фундамент	Винтовые сваи
2.	Стены и их наружная отделка	Минераловатные сэндвич-панели по каркасу из стальных профилей
	Перегородки	Сэндвич-панели и ГКЛ по металлическому каркасу
3.	Чердачное перекрытие	Сэндвич-панели по каркасу из стальных профилей
4.	Кровля	Металлочерепица
5.	Полы	Линолеум, керамическая плитка
6.	Оконные проемы	Пластиковые стеклопакеты
	Дверные проемы	заводского изготовления
7.	Внутренняя отделка	Окраска, облицовка керамической плиткой, подвесные потолки
8.	Прочие работы	Крыльца, отмостки и пандус

Вместимость учреждения: проектная – 75 человек, фактическая – 70 человек.

Здание одноэтажное, предусмотрен следующий набор помещений: групповые ячейки, зал для проведения физкультурных и музыкальных занятий, медицинский блок, пищеблок, помещение для стирки и глажки белья, кладовая для чистого белья, служебно-бытовые помещения для персонала.

Каждая групповая ячейка изолирована, имеет собственный вход, который в целях сохранения воздушно-теплового режима оборудован тамбурами и отапливаемой прогулочной верандой для проведения прогулок в условиях низких температур на улице, и использовать их для организации сна и проведения физкультурных занятий, температурный режим прогулочной веранды можно регулировать. Во всех помещениях групповой ячейки уровень естественного и искусственного освещения соответствует санитарно-эпидемиологическим требованиям, имеется достаточное количество световых проемов, обеспечивающих естественное освещение, искусственное освещение выполнено при помощи светодиодных энергосберегающих светильников. Конструкция окон предусматривает возможность организации проветривания помещений, предназначенных для пребывания детей. Во всех группах светло, просторно и уютно. Количество групповых ячеек: 4.

Наполняемость и площадь:

Название группы	Возраст детей, посещающих группу	Наполняемость	Площадь группы
Группа раннего возраста	1,6 – 3 года	17	46,4 кв.м.
Младшая группа	3 – 4 года	18	45,6 кв.м.
Средняя группа	4 – 5 лет	20	46,4 кв.м.
Старшая-подготовительная группа	5 – 7 лет	20	44,2 кв.м.

Наличие помещений	Всего	Площадь помещений			
		Группа раннего возраста (кв.м.)	Младшая группа (кв.м.)	Средняя группа (кв.м.)	Старшая-подготовительная группа (кв.м.)
Групповая	4	46,4	45,6	46,4	44,2
Спальня	4	64,0	62,2	63,3	70,0
Приемная	4	28,2	30,7	28,3	22,7
Туалетная	4	23,0	22,2	23,0	Туалет для девочек - 3,5, Туалет для мальчиков – 3,8, Умывальная – 15,4
Буфетная	4	10,9	12,0	10,9	11,3
Тамбур (2)	8	5,1 5,3	5,0 5,3	5,3 5,1	5,6 5,4
Отапливаемая прогулочная веранда	4	44,0	43,8	44,0	44,0

Площадь помещений, особенно в младших группах позволяет принять большее количество детей младшего дошкольного возраста, что сокращает количество детей, состоящих в очереди для приема в учреждение.

Каждая группа оснащена следующим оборудованием:

- Комплект мебели (стол + 4 стула), предметы мебели имеют регулировку: для группы роста 850-1000 мм, Группа мебели "0" – 5 шт., для группы роста 1000-1150 мм, Группа мебели "1" – 5 шт., для группы роста 1150-1300 мм, Группа мебели "2" – 5 шт., для группы роста 1300-1450 мм, Группа мебели "3" – 5 шт.,
- Набор для уголка природы,
- Телевизор. Эл. потребление 220В, 50Гц, 0,5 кВт,
- Горка детская игровая,
- Набор детской мебели,
- Стенка детская игровая,
- Стол воспитателя 1200х600х750,
- Табурет воспитателя.

В раздевальной комнате, помимо оборудованных мест для хранения одежды, обеспечены условия для просушивания верхней одежды и обуви, установлены сушильные шкафы на 4 комплекта. В старых зданиях такой возможности не было, родители приносили для своих детей запасной комплект белья вплоть до верхней одежды особенно в осенне-весенний период.

В каждой буфетной имеется следующее оборудование:

- 2-х секционная моечная ванна 1000х600х870 (920). Подвод и отвод холодной и горячей воды, предусмотрен смеситель,
- Водонагреватель накопительный, V50 л., подведена холодная вода,
- Встраиваемая посудомоечная машина 450х570х818. Подвод холодной воды, отвод воды,
- Стеллаж 910х460х1845,
- Стол в комплекте с полкой для кухни 1000х500х870,
- Стол с полкой для раздачи готовой продукции 1200х700х900 м.

В умывальных комнатах размещены умывальные раковины, душевой поддон с подводкой горячей и холодной воды, в зоне санитарных узлов - унитазы. Туалетные помещения снабжены современным сантехническим оборудованием.

В связи с переездом в новое здание детского сада условия труда младших воспитателей улучшены, благодаря этому младший персонал сможет больше уделять времени для помощи воспитателям в воспитательно-образовательном процессе.

Здание оборудовано пищеблоком полного цикла, то есть имеется все для обеспечения детей сбалансированным питанием. Здесь созданы условия для хранения овощей, круп, других продуктов, повара смогут готовить вкусные и полезные блюда, что обеспечит сбалансированное питание. Площадь пищеблока составляет 127,2 кв.м. Подсобные помещения кухни выделены в отдельный блок с независимым входом и загрузкой.

**Состав помещений пищеблока:**

№	Наименование помещения	Площадь, кв.м.	Наличие оборудования
1.	Горячий цех (с зонами для цехов)	73,98	Холодильный шкаф, температурный режим -15...-20. - 1 шт., Холодильный шкаф, температурный режим 0...+6.- 2 шт.,
2.	Раздаточная	5,19	Холодильный шкаф Температурный режим 0...+6.- 4 шт.,
3.	Цех первичной обработки овощей	7,74	Холодильный шкаф, температурный режим -15...-20. – 3 шт., Холодильный шкаф, температурный режим -15...-20. – 3 шт., Холодильный шкаф, температурный режим 0...+6. – 4 шт.,
4.	Помещение с холодильным оборудованием	10,39	Стеллаж кухонный 825х600х1850 – 7 шт., Стол производственный 1200х600х870 – 8 шт.,
5.	Моечная кухонной посуды	11,18	Стол производственный 800х600х870 – 4 шт., Стол производственный 1500х600х870 – 7 шт.,
6.	Пом. временного хранения отходов	5,45	Стол производственный 1000х600х870 – 3 шт., Стол производственный 1800х600х870 – 5 шт.,
7.	Тамбур	1,75	Шкаф для хлеба 1200х600х1725 – 1 шт., Колода разрубочная 514х514х700 – 1 шт., Весы электронные 350х325х105. – 3 шт., Мясорубка 560х520х420. – 2 шт.,
8.	Тамбур	8,55	Бактерицидный облучатель. – 4 шт., Миксер планетарный 590х435х830 – 1 шт., Водонагреватель проточный на 100 л 370х420х360. Подвод холодной воды с расходом 0,18 л/с; 100л/ч; 400л/сут – 1 шт.,
9.	Коридор	8,55	Подставка под оборудование 450х450х500 – 1 шт., Котел пищеварочный в комплекте смеситель 820х860(900)х860(955). Подвод холодной воды с расходом 0,18 л/с; 150л/ч; 300л/сут и отвод воды диаметр 1-1/2 – 2 шт.
10.	Кладовая овощей	7,74	Шкаф жарочный 850х915(980)х1625 – 1 шт., Сковорода электрическая 800х680(720)х860(955). – 1 шт.,
11.	Кладовая сухих продуктов	7,74	Плита электрическая с духовым шкафом 850х700(740)х860(955). – 2 шт., Электроварка, в компл. воздуховод 800х700(740)х860(955)..
12.	Моечная обменной тары	5,75	Отвод воды 1,5 дюйма, в комплекте воздуховод – 1 шт., Машина протирачно-резательная 600х340х650. – 2 шт., Полка сплошная 1200х400х300 – 3 шт.,
13.	Санузел персонала	7,93	Плита электрическая с духовым шкафом 850х700(740)х860(955) - 2 шт., Электроварка, в компл. воздуховод 800х700(740)х860(955).
14.	Гардероб / комната отдыха персонала	8,73	Отвод воды 1,5 дюйма, в комплекте воздуховод – 1 шт., Машина протирачно-резательная 600х340х650.– 2 шт., Полка сплошная 1200х400х300 – 3 шт.,
15.	Душевая	1,71	Слайсер 480х363х365. Эл.потребление 1фх220Вт, 50Гц, 0,14кВт от розетки – 1 шт.
16.	Тамбур	3,13	

Современное технологическое оборудование размещено с учетом обеспечения свободного доступа к нему для его обработки и обслуживания.

В здании имеется зал для физкультурных и музыкальных занятий, площадь: 128,9 кв.м., оснащен физкультурным и музыкальным оборудованием, особую гордость составляет пианино. В старом здании пианино вышло из строя, в основном здании для проведения музыкальных занятий использовался синтезатор, а в здании № 2 – баян, также вышедший из строя, что отрицательно сказывалось на развитии музыкального слуха у воспитанников детского сада.

Спальни оборудованы стационарными кроватями, расстановка кроватей обеспечивает свободный проход детей между кроватями, кроватями и наружными стенами, кроватями и отопительными приборами.

Медицинский блок состоит из медицинского и процедурного кабинетов, туалета.

Имеется просторный методический кабинет, оснащенный компьютерами, магнитофонами, музыкальный центр, мультимедийное оборудование (экраны, проекторы), ноутбуками для каждой возрастной группы, принтерами. Все это позволяет вести педагогический процесс на современном технологическом уровне.

Территория по периметру ограждена высоким забором, полосой зеленых насаждений и имеет наружное электрическое освещение. На территории выделены игровая и хозяйственная зоны, зона игровой территории включает в себя групповые площадки - индивидуальные для каждой группы. Они оснащены современным и удобным игровым оборудованием, отдельно расположена площадка для проведения спортивных занятий на свежем воздухе, на территории старых зданий такой возможности не имелось: весной и осенью территория затапливалась водой, дети могли гулять только по деревянным тротуарам. Игровое оборудование соответствует возрасту детей и изготовлено из материалов, не оказывающих вредного воздействия на человека. В целях контроля пропускного режима используется домофон. За охрану в ночное время отвечает сторож детского сада. Здание детского сада оборудовано системой видеонаблюдения, автоматической пожарной сигнализацией, средствами пожаротушения. Также на территории ГДОУ НАО «Детский сад с. Несь» установлены камеры системы видеонаблюдения, они располагаются на каждом углу здания, и по одной камере на лестницах экстренного выхода. В соответствии с дорожной картой по совершенствованию доступной среды в образовательном учреждении были установлены тактильные таблицы со шрифтом Брайля. Для детей с ограниченными возможностями здоровья, детей-инвалидов обеспечены условия для организации пребывания в детском саду: пандус, санузлы для инвалидов. В хозяйственной зоне оборудована площадка для сбора мусора, расстояние составляет более 15 м от здания.

Новое здание оборудовано системами отопления и вентиляции системами холодного и горячего водоснабжения, канализацией.

Благоустройство здания:

- водопровод – 1671,5 кв.м., автономный запас воды
- горячее водоснабжение – автономный электроводонагреватель
- наружные сети водоснабжения, протяженность – 61 м.
- канализация – 1671,5 кв.м., сброс в септик
- локальные очистные сооружения – 26 куб.м.
- наружные сети канализации, протяженность – 218 м.
- наружные сети теплоснабжения, протяженность – 84 м.
- отопление осуществляется от собственной котельной на дизельном топливе, обслуживание будет осуществлять ЖКХ с. Несь, МП ЗР «Севержилкомервис»
- наружные сети освещения, протяженность – 571 м.

**Вывод:** При создании предметно-развивающей среды воспитатели учитывают возрастные, индивидуальные особенности своей группы. Оборудованы комнаты, включающие игровую, познавательную, обеденную зоны. Материально-техническое состояние детского сада и территории соответствует действующим санитарно-эпидемиологическим требованиям к устройству, содержанию и организации режима работы в дошкольных организациях, правилам пожарной безопасности, требованиям охраны труда.

## **7. Оценка функционирования внутренней системы оценки качества образования**

Система качества дошкольного образования в Детском саду рассматривается как система контроля внутри ДОО, которая включает в себя интегративные качества:

- качество методической работы;
- качество воспитательно-образовательного процесса;
- качество взаимодействия с родителями;
- качество работы с педагогическими кадрами;
- качество развивающей предметно-пространственной среды.

Мониторинг качества образовательной деятельности в 2024 году показал хорошую работу педагогического коллектива по всем показателям.

Состояние здоровья и физического развития воспитанников удовлетворительные. 99 % детей успешно освоили образовательные программы дошкольного образования. Воспитанники подготовительных к школе групп показали хорошие показатели готовности к школьному обучению. В течение года воспитанники детского сада успешно участвовали в конкурсах и мероприятиях различного уровня. Организация развивающей предметно-пространственной среды обеспечивает реализацию образовательных программ детского сада.

### **Выявление удовлетворенности родителей качеством образования, работой дошкольного образовательного учреждения и его педагогического коллектива**

В период с 15.12.2025 по 18.12.2025 проводилось анкетирование родителей, в котором участвовало 43 родителя. Анкетирование родителей показало высокую степень удовлетворенности качеством предоставляемых услуг.

Ниже представлена таблица результатов анкетирования.

1) Вы получаете информацию о режиме работы дошкольного учреждения?

Ответов: 43 (95.6%), затруднились ответить: 0 (0%), пропусков: 2 (4.4%), показов: 44 (97.8%)

<b>Варианты</b>	<b>Количество ответов</b>	<b>Проценты</b>
ДА	41	95,35%
НЕТ	0	0,00%
ЧАСТИЧНО	2	4,65%

2) Как встречают Вас воспитатели?

Ответов: 42 (93.3%), затруднились ответить: 0 (0%), пропусков: 3 (6.7%), показов: 45 (100%)

<b>Варианты</b>	<b>Количество ответов</b>	<b>Проценты</b>
- беседует с вами утром или вечером	28	66,67%
- передает вам ребенка, ограничиваясь «до свидания»	6	14,29%
- не выходит из группы для приветствия	8	19,05%

3) Устраивает ли Вас работа воспитателей в группе?

Ответов: 43 (95.6%), затруднились ответить: 0 (0%), пропусков: 2 (4.4%), показов: 45 (100%)

<b>Варианты</b>	<b>Количество ответов</b>	<b>Проценты</b>
ДА	33	76,74%
НЕТ	0	0,00%
ЧАСТИЧНО	10	23,26%

4) Получаете ли Вы информацию об успехах ребенка в обучении?

Ответов: 43 (95.6%), затруднились ответить: 0 (0%), пропусков: 2 (4.4%), показов: 45 (100%)

<b>Варианты</b>	<b>Количество ответов</b>	<b>Проценты</b>
ДА	27	62,79%
НЕТ	4	9,30%
ЧАСТИЧНО	12	27,91%

5) Имеете ли Вы возможность присутствовать в группе, поучаствовать в экскурсиях, мастер-классах вместе с детьми?

Ответов: 43 (95.6%), затруднились ответить: 0 (0%), пропусков: 2 (4.4%), показов: 45 (100%)

<b>Варианты</b>	<b>Количество ответов</b>	<b>Проценты</b>
ДА	21	48,84%
НЕТ	10	23,26%
ЧАСТИЧНО	12	27,91%

6) Вас лично удовлетворяет уход, воспитание и обучение, который получает Ваш ребенок в дошкольном учреждении?

Ответов: 39 (86.7%), затруднились ответить: 0 (0%), пропусков: 6 (13.3%), показов: 45 (100%)

<b>Варианты</b>	<b>Количество ответов</b>	<b>Проценты</b>
ДА	34	87,18%
НЕТ	0	0,00%
ЧАСТИЧНО	5	12,82%

7) Удовлетворены ли вы организацией и проведением праздничных мероприятий в ДОУ в этом году?

Ответов: 40 (88.9%), затруднились ответить: 0 (0%), пропусков: 5 (11.1%), показов: 45 (100%)

<b>Варианты</b>	<b>Количество ответов</b>	<b>Проценты</b>
ДА	32	80,00%
НЕТ	2	5,00%
ЧАСТИЧНО	6	15,00%

8) Удовлетворены ли Вы материально - техническим оснащением группы (мебель, игрушки, пособия и пр.)?

Ответов: 42 (93.3%), затруднились ответить: 0 (0%), пропусков: 3 (6.7%), показов: 45 (100%)

<b>Варианты</b>	<b>Количество ответов</b>	<b>Проценты</b>
ДА	35	83,33%
НЕТ	0	0,00%
ЧАСТИЧНО	7	16,67%

9) Как Вы считаете, сотрудники детского сада всегда вежливы, внимательны, тактичны с родителями?

Ответов: 40 (88.9%), затруднились ответить: 0 (0%), пропусков: 5 (11.1%), показов: 45 (100%)

<b>Варианты</b>	<b>Количество ответов</b>	<b>Проценты</b>
ДА	30	75,00%
НЕТ	1	2,50%
ЗАТРУДНЯЮСЬ ОТВЕТИТЬ	9	22,50%

10) Устраивает качество питания в ДОУ?

Ответов: 40 (88.9%), затруднились ответить: 0 (0%), пропусков: 5 (11.1%), показов: 45 (100%)

<b>Варианты</b>	<b>Количество ответов</b>	<b>Проценты</b>
-----------------	---------------------------	-----------------

Варианты	Количество ответов	Проценты
ДА	33	82,50%
НЕТ	1	2,50%
ЧАСТИЧНО	6	15,00%

**Вывод:** в детском саду выстроена четкая система методического контроля и анализа результативности воспитательно-образовательного процесса по всем направлениям развития дошкольника и функционирования детского сада в целом.

#### Результаты анализа деятельности ГБДОУ НАО «Детский сад с. Несь» за 2025 год:

1. Выявлен стабильный уровень функционирования, выделил успешные показатели в деятельности ДОУ. В детском саду работает творческий коллектив педагогов, имеющих потенциал к профессиональному развитию.
2. Наблюдается хороший уровень освоения детьми основной образовательной программы дошкольного образования.
3. Развивающая среда нашего дошкольного учреждения позволяет полноценно развиваться каждому ребенку как личности в условиях игровой, коммуникативной, двигательной, трудовой, познавательной-исследовательской, продуктивной, музыкально-художественной, деятельности.
4. Родители активно участвуют в досуговой деятельности, в выставках, в конкурсах, оказывают помощь в оснащении развивающей среды (изготавливают атрибуты, дидактические игры, лэпбуки, книжки-игрушки).
5. В детском саду осуществляется управление безопасностью образовательного процесса, где четко распределены обязанности; вся деятельность администрации детского сада направлена на обеспечение безопасности пребывания детей, сотрудников, родителей в течение дня; организация в ДОУ административно-хозяйственной работы по обеспечению здоровых и безопасных условий труда участников образовательных отношений организована на должном уровне, в связи с чем следует отметить отсутствие случаев травматизма и несчастных случаев среди участников образовательного процесса. Соблюдаются правила пожарной безопасности. Общее санитарно-гигиеническое состояние детского сада (питьевой, световой, тепловой и воздушный режимы) соответствует требованиям Роспотребнадзора.
6. Анализ показателей указывает на то, что детский сад имеет достаточную инфраструктуру, которая соответствует требованиям СП 2.4.3648-20 «Санитарно-эпидемиологические требования к организациям воспитания и обучения, отдыха и оздоровления детей и молодежи» и позволяет реализовывать образовательные программы в полном объеме в соответствии с ФГОС и ФОП ДО.
7. Детский сад укомплектован достаточным количеством педагогических и иных работников, которые имеют высокую квалификацию и регулярно проходят повышение квалификации, что обеспечивает результативность образовательной деятельности.

#### **Перспективы развития ДОУ на 2026 учебный год:**

1. Развитие кадрового потенциала:

- системная организация работы по повышению квалификации педагогических кадров в соответствии с ФГОС ДО и ФОП ДО, профессиональным стандартом «Педагог».

2. Улучшение качества образовательных услуг.

3. Повышение профессионального уровня педагогов, обеспечивающего обстановку доброжелательного сотрудничества с детьми и родителями (законными представителями).

4. Пополнение в детском саду предметно-развивающей среды, отвечающей требованиям и поставленным задачам.

5. Совершенствование и развитие дополнительных образовательных услуг в ДОО: обеспечение детей дошкольного возраста правом на доступное дополнительное образование.